

Schritt-Für-Schritt-Anleitung zum Zugriff auf die **DIN-Normen** über die Perinorm-Datenbank auf der Homepage Fachbibliothek der HS Karlsruhe

Stand: Oktober 2009 (Rückfragen an: Martina Ruff, Tel: 925-2766)

Perinorm ist eine bibliographische Datenbank, die Sie bei der Suche und Verwaltung von Normen und technischen Regeln unterstützen soll. Perinorm umfasst Datenbanken aus 23 Ländern, sowie die Daten der europäischen und internationalen Normeninstitute, insgesamt mehr als 1.100.000 Datensätze.

ReDI – Regionale Datenbank-Information Baden-Württemberg

Der Zugriff kann nur von hochschulinternen Computern ausgeführt werden!

So stellen Sie eine Verbindung mit dem ReDI-System her:

1. Starten Sie den **Internet Explorer**

Hinweis: aus technischen Gründen funktioniert das System in den Poolräumen nur mit dem **Internet Explorer**

2. Öffnen Sie die Seite <http://www.ubka.uni-karlsruhe.de/fbh/>

Tipp: Sie ist auch zu erreichen über den Weg:

Startseite der Hochschule Karlsruhe – Einrichtungen – Fachbibliothek Hochschule Karlsruhe

3. navigieren Sie nun weiter zu den **Fachdatenbanken**:

Startseite der FBH – Das Wichtigste - Fachdatenbanken



Es öffnet sich eine Übersicht aller Fachgebiete

wählen Sie "**Alphabetische Liste**"

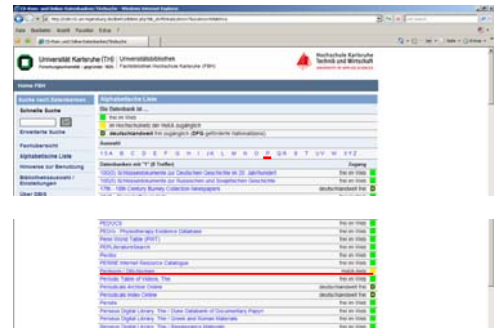


4. um Zugriff auf die **Perinorm / DIN**, Deutsches Institut für Normung e.V. zu erhalten klicken Sie auf:

„P“

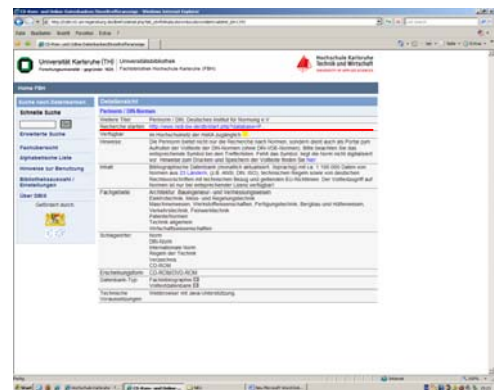
und anschließend in der Auswahl auf

„Perinorm / DIN-Normen“
HSKA-Netz



5. Fenster Detailansicht zur **Perinorm / DIN-Normen** öffnet sich. Klicken Sie auf den Link nach „Recherche starten“:

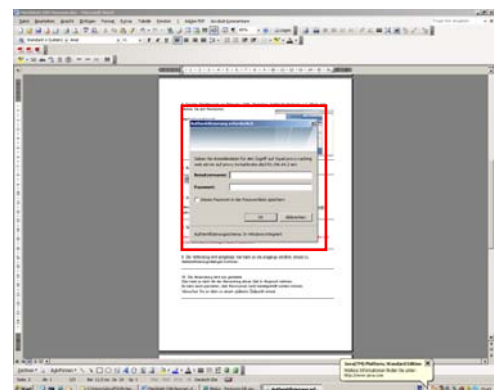
<http://www.redi-bw.de...>



6. Es erscheint eine Seite, auf der die Lizenzbedingungen akzeptiert werden müssen.

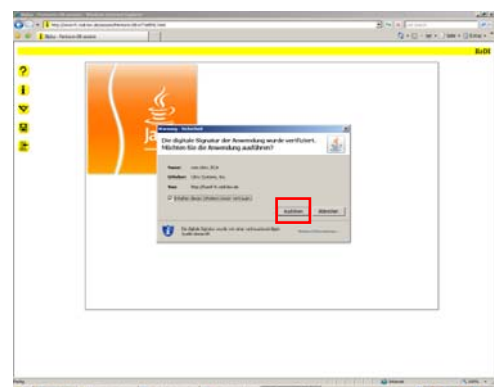
7. Der Zugriff auf die Anwendung wird hergestellt.

Hierzu werden mehrere Verbindungen aufgebaut, so daß Sie sich **mehrmals (bis zu 4 mal)** authentifizieren müssen.



8. Die Anwendung muß von Ihnen berechtigt werden, ausgeführt werden zu dürfen.

Grundsätzliche Warnung! Berechtigen Sie nur solche Anwendungen, denen Sie vertrauen und die von einer vertrauenswürdigen Quelle stammen.



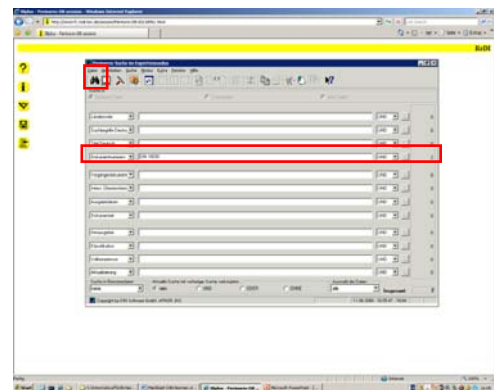
Die Verbindung wird aufgebaut, hier kann es wie eingangs erwähnt, erneut zu Authentifizierungsdialogen kommen

10. Die Anwendung wird nun gestartet.
Dies kann je nach Art der Anwendung etwas Zeit in Anspruch nehmen. Es kann auch passieren, dass Ressourcen nicht bereitgestellt werden können. Versuchen Sie es dann zu einem späteren Zeitpunkt erneut. **Es muss auf jeden Fall abgewartet werden, bis die Suchmaske, wie unter 11. dargestellt, erscheint!**



11. Die Suchmaske der Perinorm öffnet sich nun und in der 4. Zeile „Dokumentnummer+“, kann die gesuchte DIN eingegeben werden. Um die Suche zu starten, klicken Sie auf das Fernglas.

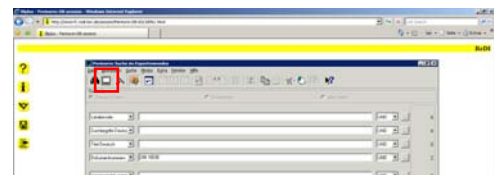
Beispiel hier: DIN 18030



12. Die Anzahl der gefundene Ergebnisse erscheint am Ende der Zeile

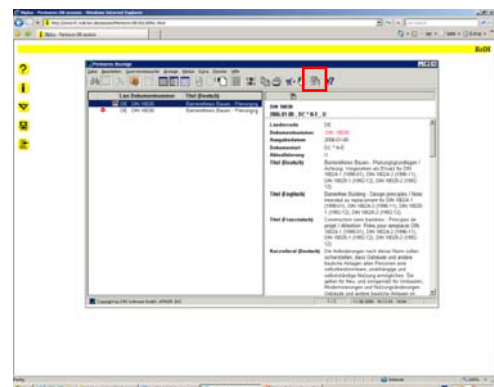


13. Herunterladen der DIN
Zum Herunterladen des entsprechenden Textes klicken Sie auf den weißen Bildschirm.



14. Eine Übersicht der gefundenen Daten sowie eine Kurztextversion wird angezeigt.

Klicken Sie auf: „Verbindung zum Volltext“



15. Eine PDF-Datei mit dem Volltext der DIN-Norm wird geöffnet. Der Speichervorgang dieser PDF erfolgt (nicht standardmäßig) über **2 Schritte**.

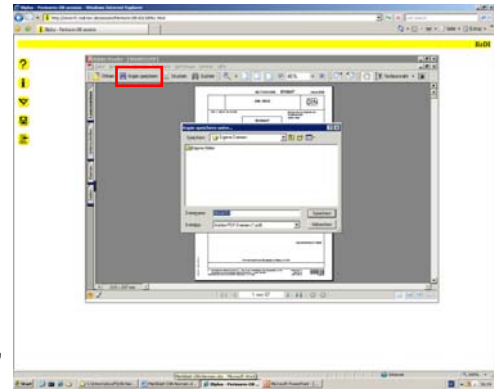
Schritt 1: Klicken Sie auf „Kopie speichern“.

Der nun angegebene Speicherpfad darf NICHT verändert werden!

Bestätigen mit „Speichern“

(In seltenen Fällen kommt es hier zu einer Fehlermeldung, Dann bitte manuell die Datei unter „Eigene Dateien“ abspeichern.)

Schritt 2: Klicken Sie auf den gelben Speicherbutton

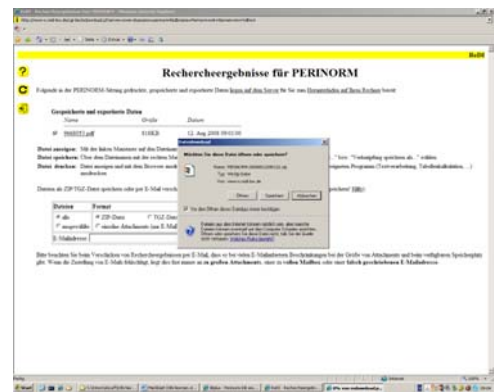


16. Das **Rechercheergebnis für Perinorm** wird geöffnet und die gespeicherten und exportierten Daten werden aufgelistet.

Gewünschte Datei anwählen (mit Häkchen markieren) und speichern.



17. **Dateidownload speichern.** Pfad hier nun frei wählen und den vorgegebenen Dateinamen der .zip-Datei NICHT ändern.



18. Die Seite über das Symbol „Fenster schließen“ verlassen.



19. Bitte beenden Sie Ihre Sitzung über das X.
Dies sorgt dafür, dass die Lizenz wieder freigegeben wird und Sie oder andere schneller wieder auf das System zugreifen können.

ODER

20. Wählen Sie das Symbol „Fenster schließen“ um eine weitere DIN zu speichern.



21. Die .zip-Datei kann nun entpackt werden und die ausgewählte DIN steht im PDF-Format zur Verfügung.

**Bitte alle heruntergeladenen DIN-Normen auch auf folgendem Pfad speichern:
Datenausch-Studenten-DIN-Normen**